

Kyläsuunnitelman toteuttamisessa liikkeelle lähdetään **Kyläselvityksestä**

- **Ohje**
- Kyläselvitys tehdään keräämällä tietoa eri lähteistä tai tekemällä kyläkysely.
Kyläkyselyn voi tehdä kyläläisiä haastattelemalla tai postikyselyn avulla.

Vihannin Läntisranta



- **Ohje**
- Kyläkyselyllä kysytään kyläläisiltä taustatietojen lisäksi mielipiteitä kylästä ja ideoita kylän kehittämiseksi.
- Kyselystä kannattaa tehdä selkeä ja helposti vastattava.
- Kysymyksiä ei saa olla liikaa.
- Vastausaika on esim. 2 viikkoa eli annetaan selkeä aikaraja
- Palkinnot voivat parantaa vastausten palauttamista.
- Pulmana on usein vähäinen palautusten määrä
- Kyselyä voi joutua täydentämään haastattelemalla
- Alla olevassa linkissä on esimerkkinä **kyläkysely**

Maisema ja sijainti

- **Malli**

- Kylä sijaitsee Oulunlänissä Kiimingin kunnan luoteiskulmassa noin kahdeksan kilometrin päässä Kiimingin kirkonkylältä.. Kylän eteläpuolella sijaitsevaan Oulun kaupunkiin sekä länsipuolella olevaan Haukiputaan keskusta tulee matkaa noin 18 kilometriä.



- **Ohje**

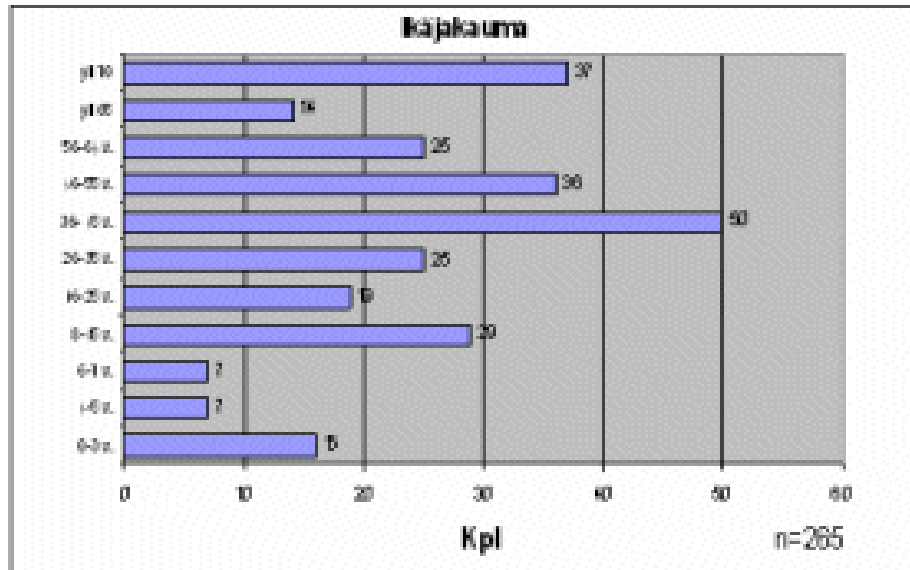
- Kylän sijainti kuvataan alussa.
- Kartta helpottaa paikantamista mutta karttojen käyttöön tarvitaan aina lupa maanmittauslaitokselta tai kartan tekijältä. Usein kunnista on karttoja saatavilla ilman korvausta.
- Maiseman kuvaus antaa tietoa kylän yleisilmeestä.
- Huom! Kuvat elävöittävät kyläsuunnitelmaa
- Alla olevasta linkistä saat tietoa karttojen julkaisuoikeuksista <http://www.maanmittauslaitos.fi>

Kylä tilastotietojen valossa

Asukkaat

- **Malli**

- Asukkaiden ikäjakauma
- Kylän asukkaista suurin ryhmä ovat 35–45 -vuotiaat. Alle kouluikäisistä pieniä lapsia 0-3 vuotiaita on 16 ja 4-5 vuotta on seitsemän henkilöä. Esikouluikäisiä on samoin seitsemän. Eläkeläisistä yli 70- vuotiaiden määrä on selvästi suurempi kuin 65 - 70 vuotiaiden.



- **Ohje**

- Kylän asukkaiden lukumäärän tai ikäjakauman avulla voidaan tarkastella sitä mikä on ikäjakauman painottuminen esim. jos kylällä on paljon ikääntyviä niin tavoitteiden painopistettä suunnataan sinne tai jos kylällä on paljon nuoria niin heidän tarpeensa tulee huomioida.
- Kylän ikärakennetta kuvaa myös koululaisten määrä (esim. kuntasuunnitelman ennusteet)

Kylä tilastotietojen valossa

Palvelut

- **Malli**

Lasikankaan koulun oppilaita



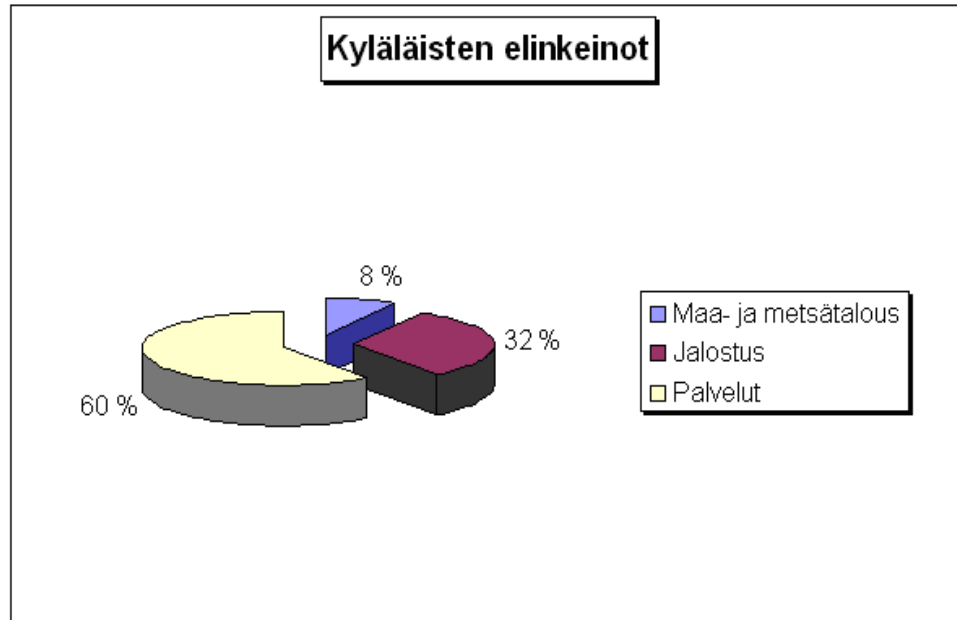
Kylästä on verrattain lyhyt matka kuntakeskukseen ja kaupunkiin, ei kylällä ole esim. kauppaliikettä, kioskityyppistä toimintaa tai postin sivutoimipistettä. Tosin asukasmäärän kasvaessa sellainen voisi olla kannattavaa – ainakin pienimuotoisena jo lähitulevaisuudessa. Kylässä ei ole omia kodinhoito- ja avustuspalveluita. Kunta on järjestänyt maksullisen jakeluruokailun viitenä päivänä viikossa.

- **Ohje**
- Kerrotaan mitä palveluja kylällä on
- koulu
- kauppa
- posti
- hoitopaikat
- julkinen liikenne
- muut mahdolliset palvelut

Kylä tilastotietojen valossa

Elinkeinot

- **Malli**



Aikaisempien vuosikymmenten ehdottomasti tärkein elinkeino, maatalous on edelleen merkittävä asia kylän ilmeen kannalta. Erityispiirre kylän elinkeino rakenteessa on se, että yli 85% työssäkäyvistä kyläläisistä työskentelee kylän ulkopuolella

- **Ohje**

- Ammattirakenne ja elinkeinot kuvaa myös kylän ominaisuuksia esim. maatalouspainotteinen kylä / asuinkylä (käydään muualla töissä)
- Lähteitä tilastokekus (<http://www.tilastokekus.fi>) ja kunnat

Kylä tilastotietojen valossa

Yritykset

- **Malli**

- *Hieroja*
- Birgitta Haapamäki, Aumalantie
- p. 817118, 050 680679
- laillistettu hieroja, kuntohoitaja, vyöhyketerapeutti
- *Koneurakointi*
- Koneurakointi Holtinkoski
- Reijo Holtinkoski, Koulukatu
- p. 040 29874, 8177526
- puutavaran koneellinen korjuu
- traktoriurakointi
- T:mi Santavuori, Lasitie
- p. 050 582529
- traktoriurakointi
- Ykkös baana
- Ilkka Riikola, Huttukyläntie
- p. 040 169422
- latukoneurakointi

- **Ohje**
- *Yritysten määrä voidaan kuvata yleisesti tai voidaan kirjata kylän yritykset yhteystietoineen, jolloin kyläsuunnitelma palvelee tiedottamista ja markkinointia (hyötyä myös mökkiläisille)*
- *Yrittäjältä on hyvä pyytää lupa tietojen julkaisemiksi.*
- *Yrityksissä voi olla mukana yksittäisiä palvelujen tarjoajia esim. myy halkoja, tekee remonttia, aurauspalvelu*

YRITYS OY

Kylä tilastotietojen valossa

Järjestöt ja Yhdistykset

- **Malli**

Kiimingin Tirinkylän Iakanavetokilpailut



- Kylän kylätoimikunta on toiminut jo 1970 luvulta alkaen, mutta rekisteröinti Kiimingin Kylän kyläyhdistys ry:ksi tapahtui vuonna 1999. Yhdistyksen tarkoituksena on yhteisönä kehittää ja toteuttaa kylän yleisiä ja yhteisiä asioita. Yhdistys on kyläyhteisön toiminnan organisoija, ja se tekee yhteistyötä kunnan sekä muiden viranomaisten kanssa.
- Nuorisoseura ry on rekisteröity vuonna 1932. Nuorisoseuratalo käyttävät ja ylläpitävät kylän asukkaat. Nuorisoseura järjestää muutaman kerran vuodessa yhteisiä tapahtumia, kuten pikkujoulut, marianpäivä-hiihdot ja tanssitilaisuuksia. Lisäksi taloa vuokrataan myös ulkopuoliseen käyttöön, mm. häättilaisuuksiin.

- **Ohje**
- Kyläsuunnitelma ei ole vain kyläyhdistyksen suunnitelma vaan kylän yhteinen asia
- Kyläsuunnitelmassa kannattaa esitellä kaikki kylällä toimivat yhdistykset.
- Kyläsuunnitelmassa kaikille asetetaan tavoitteita.
- Toteuttamisvaiheessa sovitaan aikataulu ja kuka / mikä tahotekee.

Historian kuvaus

- **Malli**

- Tunnetuin historiallinen muistomerkki on Kastellin linnanrauniot Linnakankaalla, joita myös Jätinkirkoksi kutsutaan. Mikä se on? Linnaksi nimettyä kivikehikkoa on tulkittu noilta saariajoilta mm. hylkeenpyyntipaikaksi ja kalastajien suojavalliksi. Mutta onko niissä (kuten muissakin kylän Jätinkirkoissa) vain vierailtu vai asuttu? Niitä on arveltu osaksi luonnon muovaamiksi, osaksi ihmisten rakentamiksi uhripaikoiksi, merimerkeiksi, haudoiksi ja jopa poroaitauksiksi.

- *Kastellin Linnanraunioilta*



- **Ohje**

- Historia kiinnostaa kyläläisiä ja saattaa käynnistää jopa kyläkirjan tekemisen.
- Historia osuudessa tallennetaan arvokasta perinnetietoa kylältä.
- Jos käyttää kirjallisuutta, lähteet täytyy merkitä.
- Myös tarinoita kannattaa kerätä esim. haastatella kylän ikäihmisiä ja tarinan kertojia.
- Historia osuuden tietoja voidaan kerätä esim. pienellä porukalla.
- Historia on osa kylän identiteettiä.

Nykytilan kuvaus

- **Malli**

- Läntisrannantien tienoon perinnemaisema on seutukunnan parhaiten säilyneitä. Asumukset sijoittuvat väljille tonteille tai ovat vanhoja maalaistalojen pihapiirejä. Hyvälle asumiselle on verrattomat edellytykset. Kylän lähes kaikkiin taloihin on vedetty vesijohto. Pientiestö on hyvin hoidettu kesällä ja talvella.

Perinnemaisemaa Läntisrannalta



- **Ohje**
- Kuvataan kylästä asioita , joita ei voida ilmaista tilastojen avulla esim. kylän henki, yhteistoiminta, vesi – ja viemäröinti ja maankäyttöön liittyviä asioita (kunnallistekniikka) Sekä esim. liikenteestä
- tai tarpeellisten / toivottujen palvelujen puuttumisesta.
- Myös meneillään olevat hankkeet kuvataan.

Tavoitteiden asettaminen ja toimenpiteet

- **Malli**
- **Toimintaympäristöanalyysi SWOT – analyysi tai VAHMU**

- **Ohje**
- *Katsotaan mitkä ovat kylän vahvuudet, mahdollisuudet, heikkoudet, uhat. Vahvuuksia ja mahdollisuuksia vahvistetaan ja heikkouksia ja uhkia poistetaan.*

Vahvuudet	Heikkoudet
monimuotoinen luonto linja-autoyhteydet leirintäalue, juomapalvelu kesällä maaseudun rauha metsästys mahdollisuudet / herviporukat lapsiystävällinen ja puhdas ympäristö kaunis meriluonto	ei palveluja, ei koulua, ei kauppaa yhteistyö mm. yrittäjien ja kunnan kanssa, yhteistoimintakulttuurin puuttuminen kylien ja kunnan kesken yhteistyötaidottomuus pieni kylä huonokuntoiset paikallistiet
Mahdollisuudet	Uhat
yritysten ja yrittäjyyden lisääntyminen meren hyödyntäminen kesä ja talvitoiminnassa tonttimyynti matkailun kehittyminen	väestön ikääntyminen ja ”mökittyminen” eli kotinurkissa pyöriminen, talkootyön arvostuksen heikkeneminen passiivisuus ja valmiin odottelu väki muuttaa pois

Rantasenjärvi



Visio/tulevaisuuden kuva

- **Malli**

- "Pitkästi tulevaisuutta Suomen pisimmässä kylässä"
- *Parhaita ovat ne jutut, joista voimme sanoa*
- *"me teimme sen"*
- "Hirvaskoski; avoin, yhdessä yrittävä, luontoa kunnioittava kyläyhteisö"

Kuva Outi Heikkilä



- **Ohje**
- Vision rakentaminen vaatii paljon pohdintaa.
- Se voidaan tehdä heti tai pidemmän ajan kuluessa.
- Visio on kuva halutusta ja toivotusta tulevaisuudesta, joka mielellään saavutetaan. "saadaan uutta ja ainutlaatuista ja jolla on merkitystä koko kyläyhteisölle"
- Vision tehtävänä on helpottaa muutosta.
- Muutosprosessissa ollaan uuden ja tuntemattoman edessä.
- Muutos edellyttää sitoutumista.
- Meidän tulee tietää mihin sitoutua. Täytyy olla siis elävä mielikuva tulevasta uudesta tilanteesta

Tavoitteet



- **Malli**

- • Esitetään kunnanhallitukselle maankäytön suunnittelun laatimisesta kylän alueelle.
- • Pyydetään kunnan rakennustoimistoa markkinoimaan aktiivisesti
- • Pyritään laatimaan kylän alueelta "tonttipörssi" mahdollisista rakennuspaikoista.
- • *Jatketaan rantojen raivausta ja vesikasvuston niittoa sekä talkoilla*
- • *että työllisyysvaroin.*
- • *Osakaskunta jatkaa rakennelmiensa huoltoa ja ylläpitoa*
- • *Pyritään yhteislaitumien käyttöön siihen soveltuvissa paikoissa*
- • *Vaalitaan kulttuurihistoriallisia maisemia ja rakennuksia*
- Tutkitaan luonnon ja ympäristön käyttömahdollisuuksia matkailijoiden / matkailuyrittäjien kannalta.
- • Selvitetään tietokoneiden kiinteän verkkoyhteyden saamista kylälle
- • Luodaan edellytyksiä metsästys- ja kalastussafarien järjestämiseen esim. lupakäytäntöjen ja asenteiden puolesta.
- • Tiedostetaan lisääntyvät puuenergian käyttömahdollisuudet.

- **Ohje**

- Tavoitteisiin liittyy tahto. Tavoitteet ovat konkreettisia ja ne voidaan yksilöidä, toiminnoiksi, keinoiksi, tuotteiksi, prosesseiksi
- Tavoite on sellaista, jota haluamme saavuttaa. Se on toiminnan tarkoitus.
- Tavoitteiden määrittämisen jälkeen on aika pohtia miten tavoitteet saavutetaan; siis miten?
- Esim. tavoitteista: rakentaminen, maankäyttö, maisemanhoito
- Toiminnan kehittäminen kuten palvelut, elinkeino.
- Kylän imago
- Tiestö, vesistö yms.
- Tavoitteiden kirjaamisessa kannattaa käyttää apuna erilaisia ideointimenetelmiä .
- Alla on linkit ideointimenetelmiin
ideariihi, tuplatiimi

Toimenpiteet

- **Malli**
- Kevyen liikenteen väylä
- Toteuttajina: Kunta/Tieliikelaitos/kyläläiset/EU-rahoitteinen MATTI-hanke
- Kyläyhdistys vie asiaa aktiivisesti eteenpäin ja osallistuu talkoovoimin tiepenkereen tekoon.
- Aikataulu: Hankkeistetaan 2004

- *Kylän kehittäminen(Kylähanke)*
- Luodaan puitteet luonnonläheiselle, viihtyisälle ja virikkeelliselle asuinympäristölle. Kylähankkeen eräs tavoite on saada alueelle uusia asukkaita.
- Toimenpiteet: Rakennuspaikkojen - etenkin väljien 4000 - 5000 m² kokoisten tonttien - kartoitus; aikoinaan poismuuttaneiden vihantilaisten osoitteiden keruu ja rakennuspaikkojen markkinointi.
- Toteuttaja: kyläyhdistys yhteistyössä mm. kunnan, seurakunnan ja
- vihantilaisten sukujen kanssa
- Aikataulu:alkaen 2004

- **Ohje**
- *Tavoitteista muodostetaan toimenpiteitä, joille mietitään aikataulu ja kirjataan myös kuka/mikä taho toimenpiteen toteuttaa*
- *Keskeiset kysymykset mihin toimenpiteitä tehtäessä olisi hyvä saada vastaukset*

Mitä aiotaan tehdä ?

Miten tehdään ?

Kuka tekee ?

Milloin tekee ?

Vihannin Lampisaaren kylän Henkireikä –hankkeen paviljonkia rakentamassa

